



*„Obserwowałem lot ptaków
i owadów tak prosty i łatwy na pozór,
myślą transponowałem go na lot
sztuczny – mechaniczny. Idea lotu
ślizgowego, jako najbardziej dostępna
konstrukcyjnie, najwięcej przemawiała
za pierwszymi próbami ...”.*

Czesław Tański 1862–1942



Czesław Tański urodził się 17 lipca 1862 r. w majątku Pieczyska, wsi położonej niedaleko Grójca.

Tam jako mały chłopiec przeprowadzał swoje pierwsze eksperymenty lotnicze: na skrzydłach z indycznych piór osadzonych na patykach skakał z murowanej piwnicy. Tak zaczyna się historia konstruktora maszyn i modeli latających.

Jego ojciec Adam za udział w powstaniu styczniowym był nie tylko więziony i prześladowany przez carat, ale też utracił majątek. Matka – Celina z Żołodowiczów – była uczennicą sławnego malarza Aleksandra Lessnera, co zapewne miało wpływ na zamiłowania malarskie Czesława.



Czesław Tański był jednym z najzdolniejszych ludzi epoki. Ekscentryczny artysta malarz, który stał się jedną z najbarwniejszych postaci polskiej cyganerii artystycznej. Konstruktor i pionier szybownictwa, zapalony miłośnik awiacji, który stał się jednym z prekursorów lotnictwa w Polsce i na świecie.

Aleksander Lessner – malarz, nauczyciel matki Czesława

Czesław Tański uczył się w szkole finansowanej przez kolej warszawsko-wiedeńską. Z gimnazjum został przeniesiony do warszawskiej szkoły rysunkowej, gdzie uczył się pod kierunkiem Wojciecha Gersona i Aleksandra Kamińskiego.



Wojciech Gerson

W 1883 r. otrzymał stypendium imienia Korwin-Szymanowskiego i wyjechał do Monachium. Wstąpił do Akademii Sztuk Pięknych i studiował pod kierunkiem Antoniego Wierusza – Kowalskiego. W Paryżu studiował w Akademii Julian. W 1885 r. wyjechał do swoich krewnych Skrzyńskich do Moskwy, gdzie został członkiem Towarzystwa Moskiewskich Malarzy.

Pracował jako ilustrator tygodnika „Russkij Sport”, malował konie dla tamtejszego Towarzystwa Wyścigów Konnych oraz sceny rodzajowe z życia rosyjskiego społeczeństwa.

W 1893 r. wyjechał wraz z żoną Marią z Jakubowskich do Wygody koło Janowa Podlaskiego. W znajdującej się tam stadninie państwowej malował konie i obserwował przyrodę.



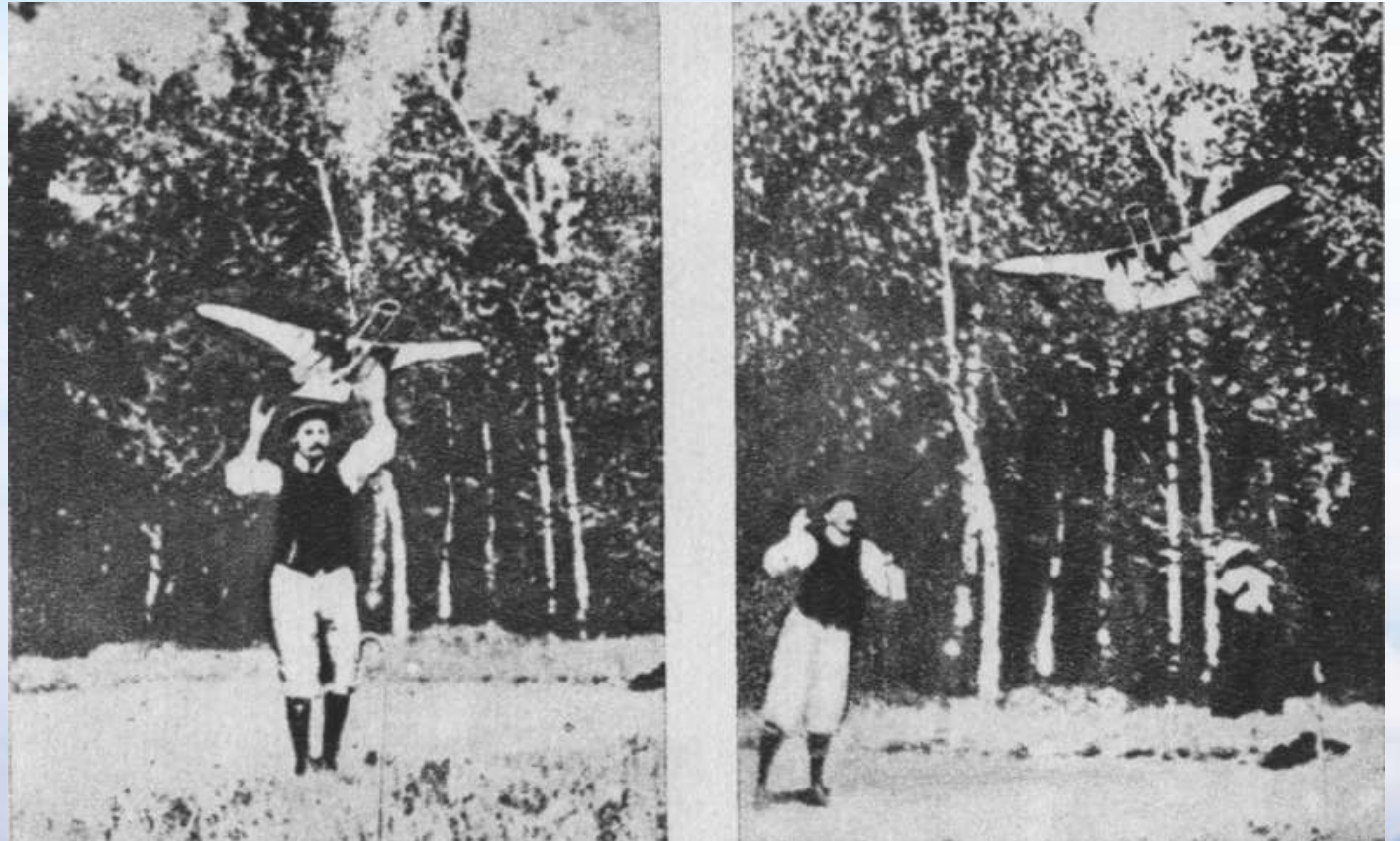
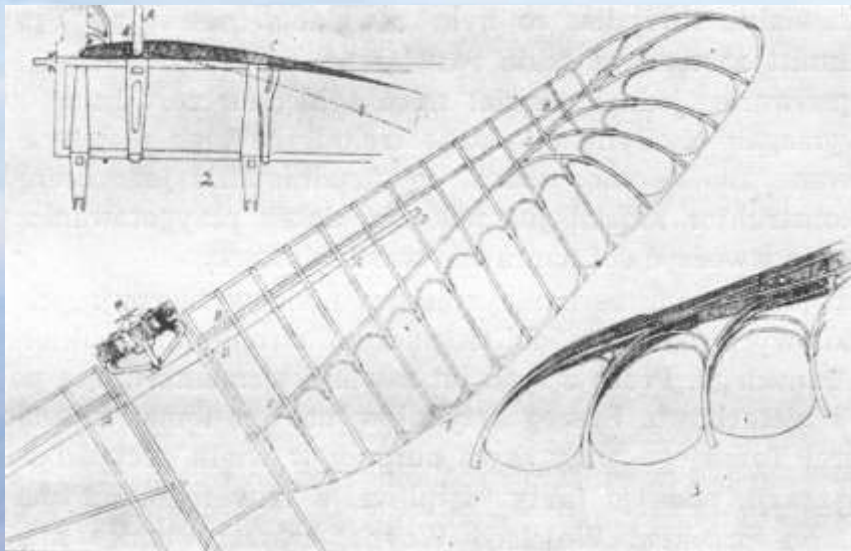
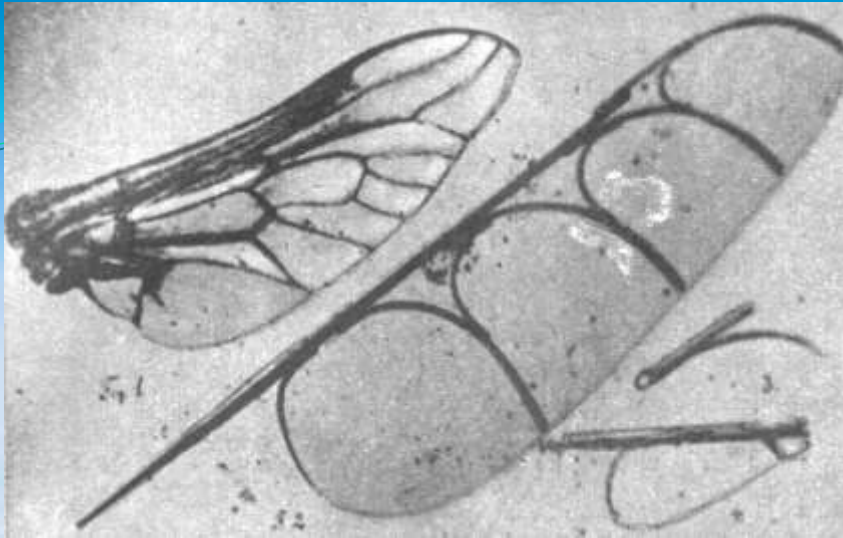
Janów Podlaski – Wygoda - Stajnia zegarowa

W Wygodzie również, zainspirowany latającymi owadami, przeprowadzał eksperymenty lotnicze. Tański myśląc o lataniu tak jak Leonardo da Vinci tworzył udane projekty lotni, podpatrując przyrodę.



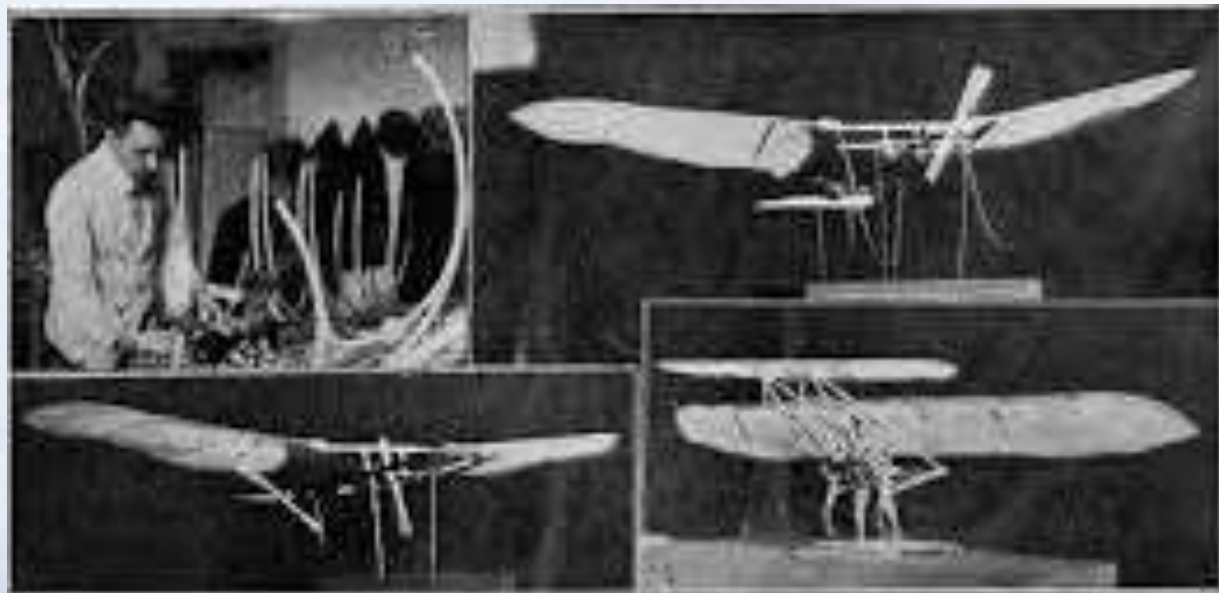
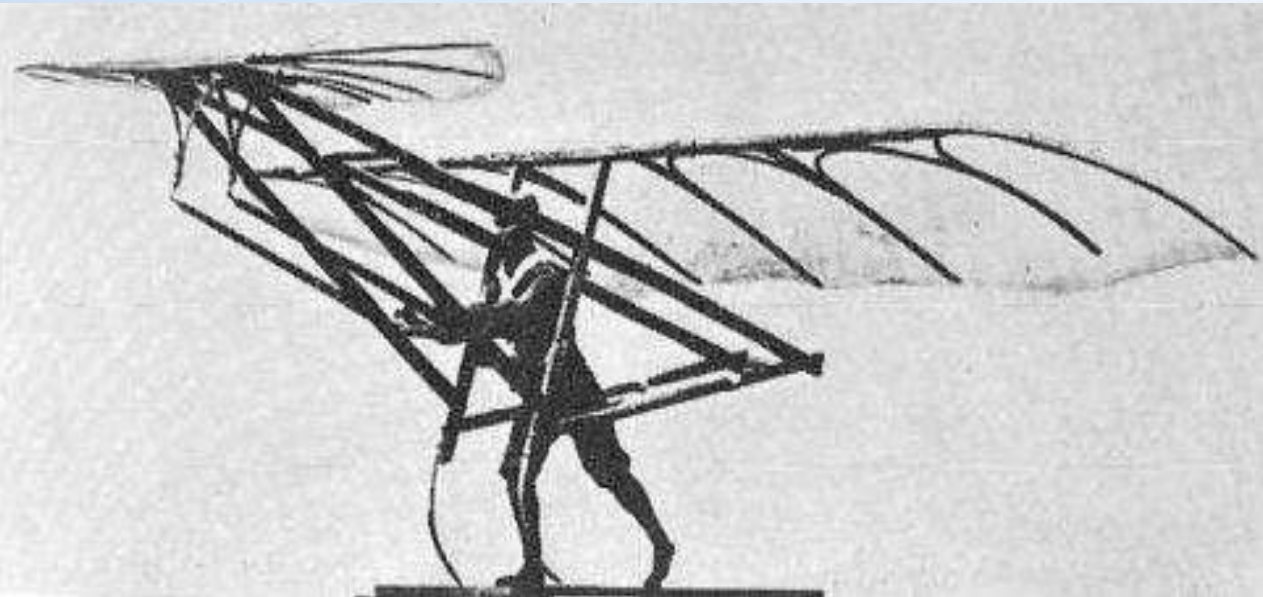
Licytacja koni w Janowie Podlaskim 1897, rysunek, 1911

Próby Tańskiego z modelami własnej konstrukcji



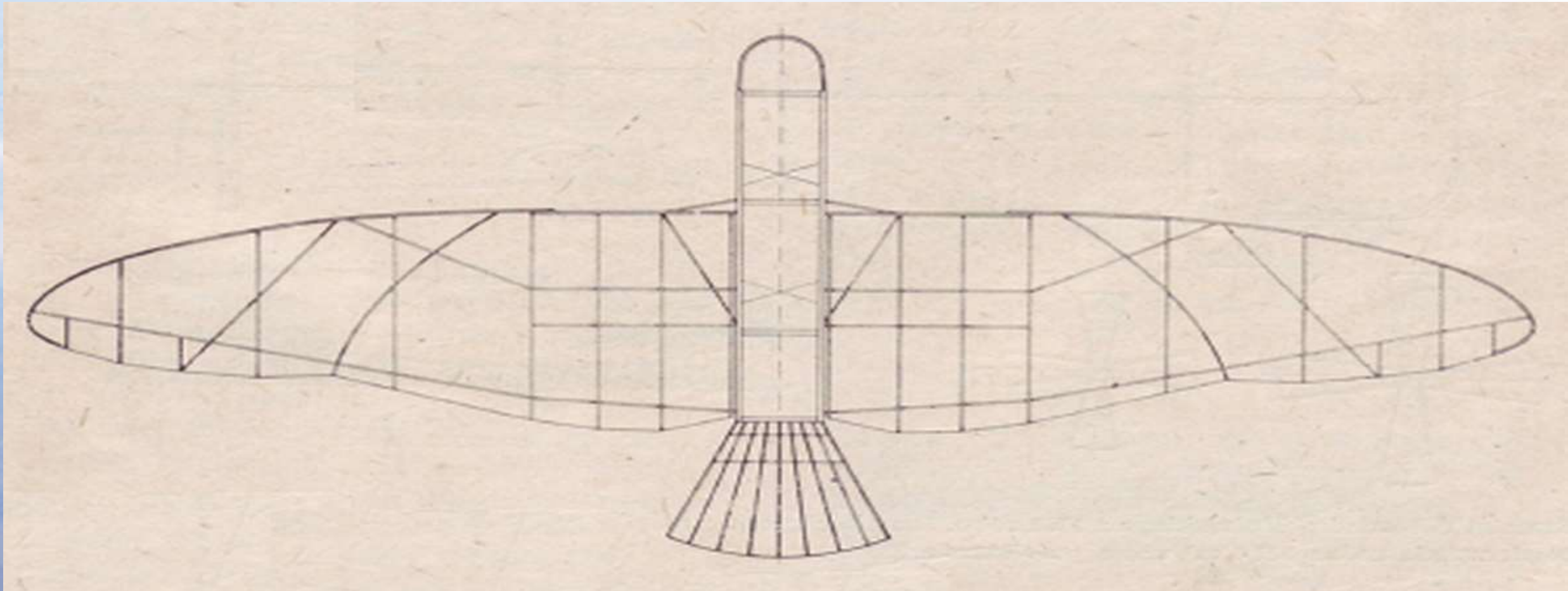
Skrzydła owadów w rysunkach lotni

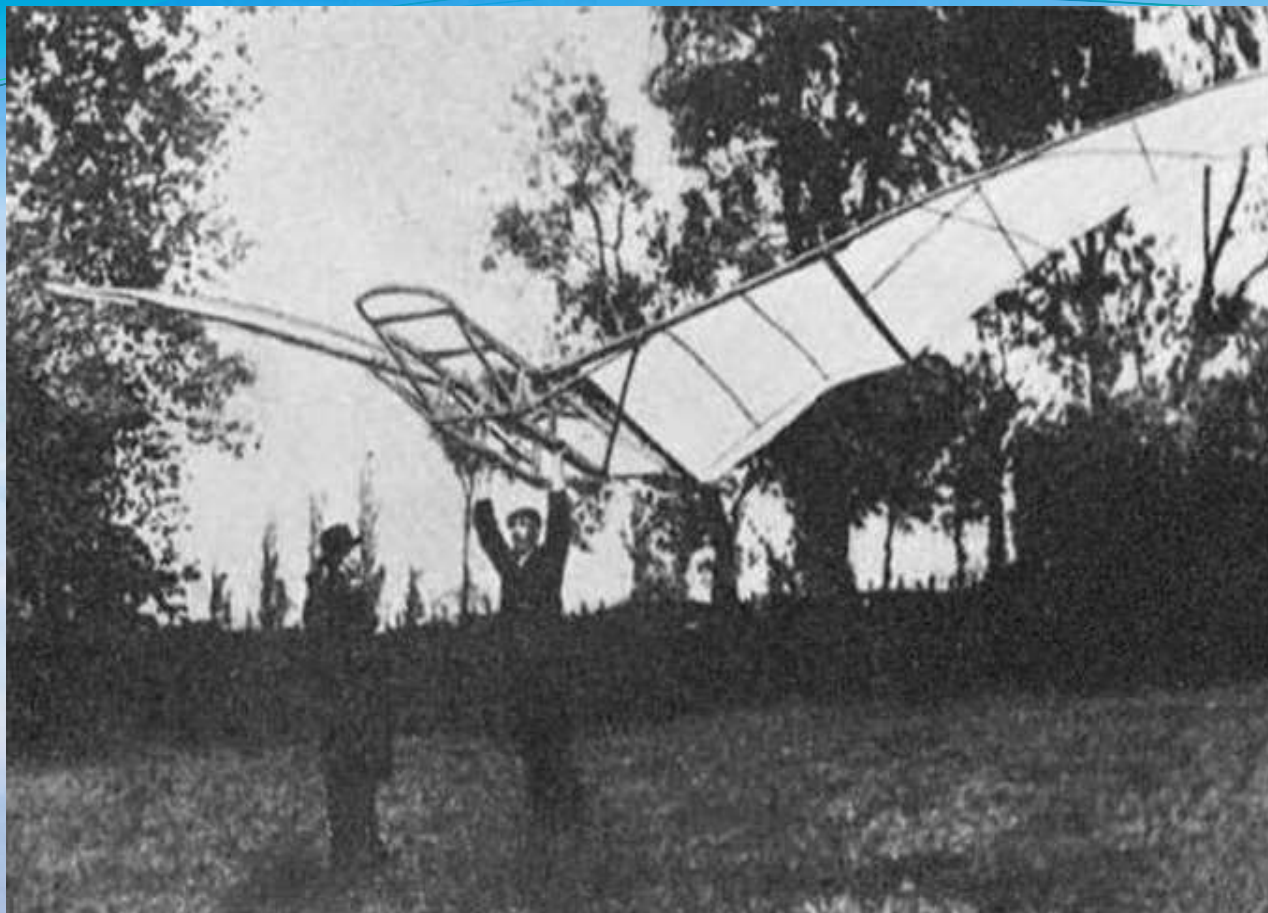
W 1893 r. Tański rozpoczął pracę nad swoim pierwszym modelem latającym. Udało mu się opracować pierwszą w Królestwie Polskim cięższą od powietrza konstrukcją latającą. Model posiadał dwa śmigła obracające się w przeciwnych kierunkach, a jego napęd stanowiły skręcone gumowe sznurki.



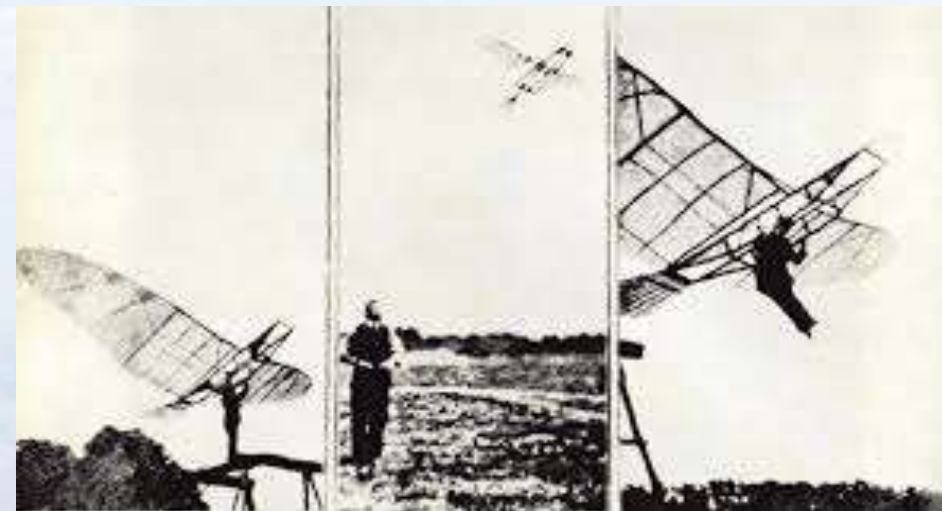
Konstruktor Czesław Tański przy pracy ze swoimi modelami lotni

W 1894 r. w Wygodzie k. Janowa Podlaskiego Czesław Tański z pomocą stolarza rozpoczął budowę szybowca własnego projektu. Zgodnie z ówczesną terminologią nazywał go aparatem, lotnią lub skrzydłowcem. Później przyjęła się dla niego nazwa „Lotnia”.



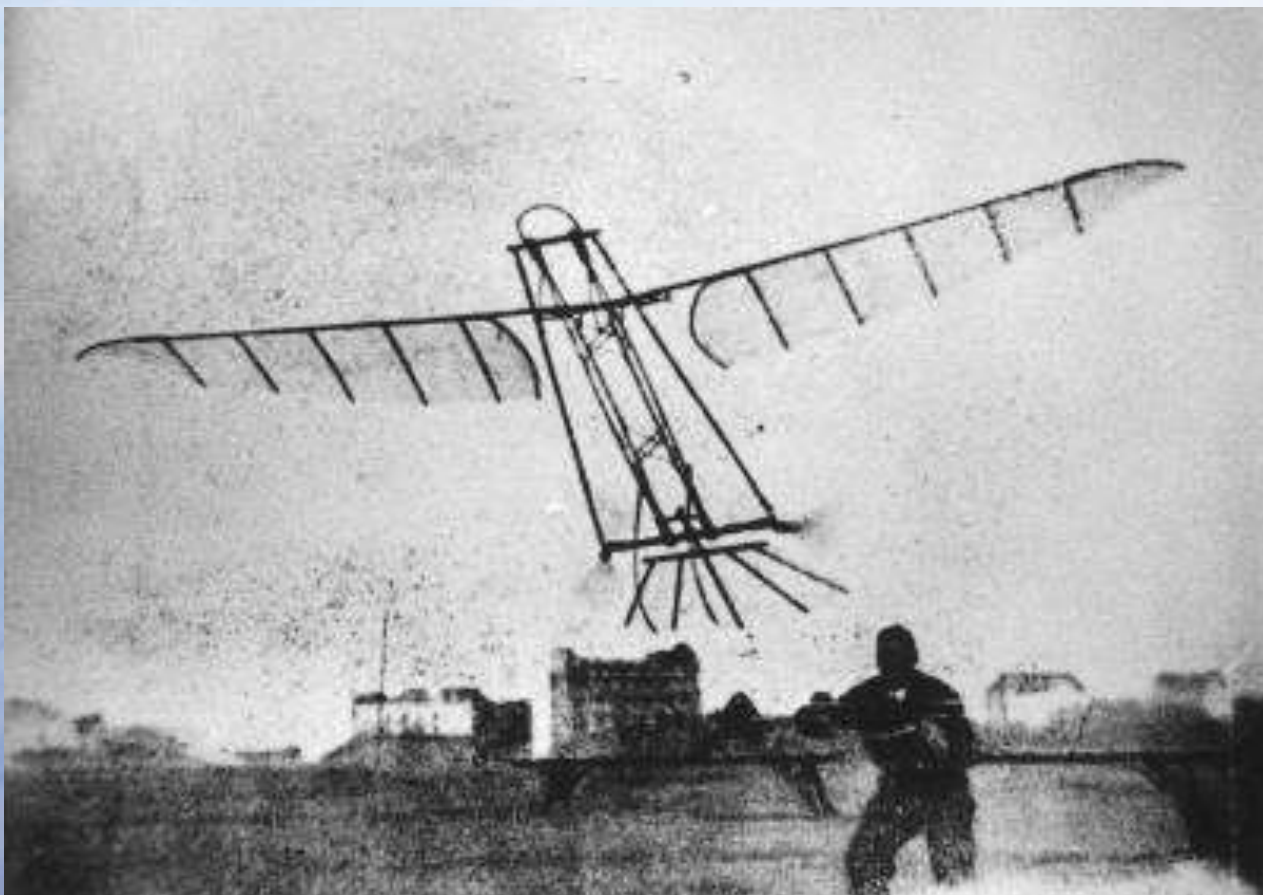


Latem 1895 r. konstruktor przeprowadził próby z „Lotnią”. Biegł, trzymając ją nad głową. „Lotnia” kilkakrotnie uległa uszkodzeniom.



Konstrukcja została wykonana z lekkiego drewna topolowego z kadłubem w kształcie sani i została ukończona w 1895 r. W tym też roku powstało Warszawskie Koło Awiatoryczne, którego współtwórcą był Czesław Tański.

Tański wkrótce rozpoczął pracę nad ulepszeniem „Lotni”. Ostatecznie powstały jej trzy wersje. Druga posiadała większą powierzchnię skrzydeł i inny układ ożebrowania, a trzecia – długi kadłub i statecznik poziomy. Materiał stanowiły drewno lipowe i wiklina. Skrzydła pokryte zostały papierem i gazą jedwabną.



Szybowiec „Lotnia III” - konstruktor na pomoście startowym

Tański działał aktywnie jako popularyzator lotnictwa.

Wygłaszał odczyty, pisał artykuły do prasy, demonstrował publicznie swe modele latające. W grudniu 1909 r. wziął udział w pierwszej w Polsce wystawie lotniczej w gmachu Stowarzyszenia Techników w Warszawie, którą sam zorganizował. Konstruktor pokazał na niej swój dorobek w dziedzinie lotnictwa, w tym barwny szkic projektu samolotu. Niektóre modele Tański prezentował w powietrzu.



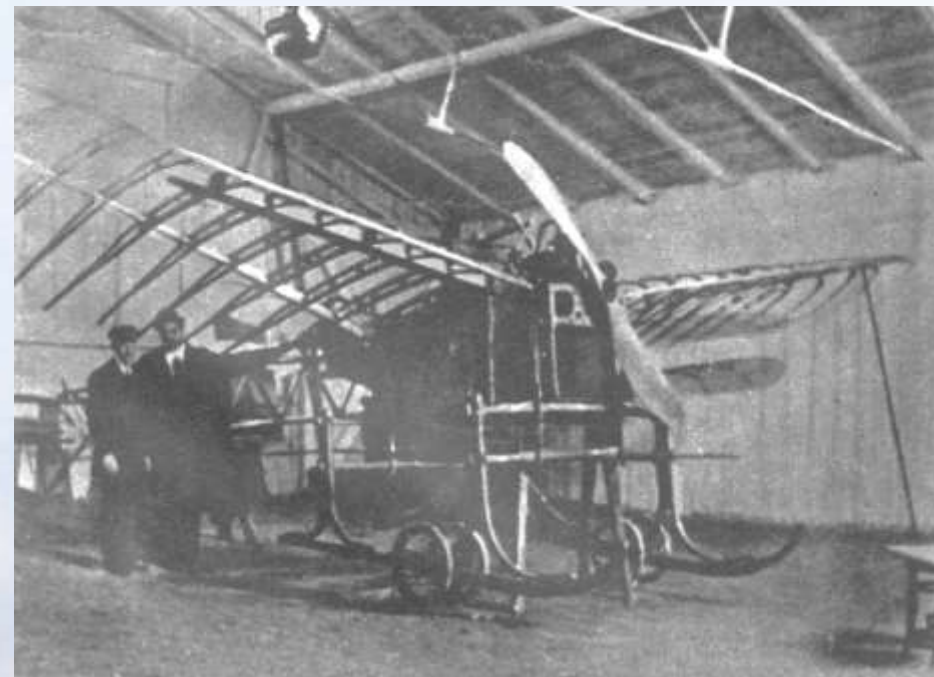
Ogłoszenie o wystawie modeli Tańskiego



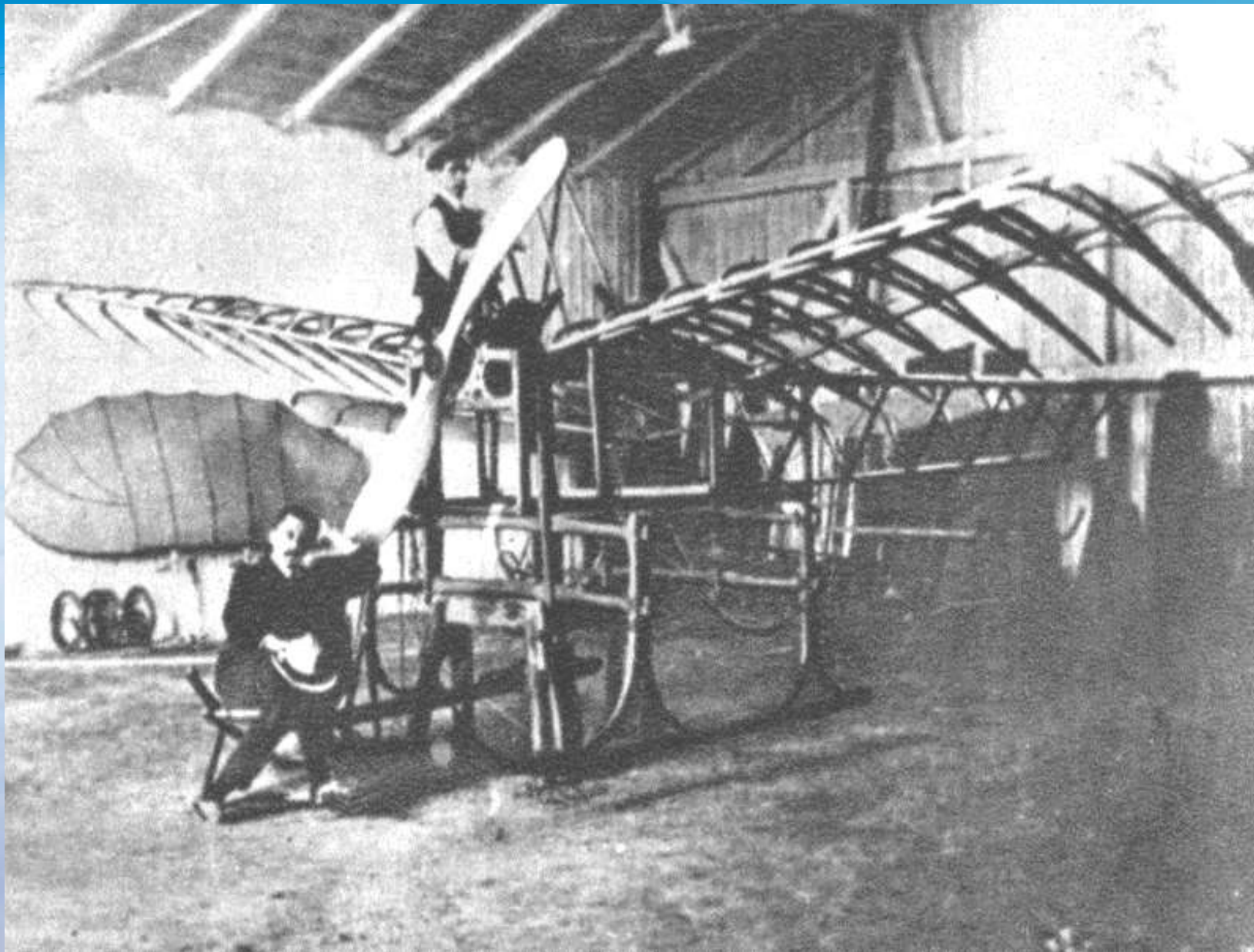
***Rok 1909. Śmigłowiec Tańskiego. Konstruktor w otoczeniu warszawiaków
na podwórzu przy ul. Mazowieckiej 2 w Warszawie.***

W 1909 r. Czesław Tański zaprojektował samolot „Łątka”.

Wzorowany był on na samolocie BLERIOT XI, jednak miał inną konstrukcję płatów i podwozia, a ponadto wyróżniał go system sterowania. Budowa została rozpoczęta we wrześniu 1910 r. w mieszkaniu konstruktora w Warszawie przy ul. Mazowieckiej 2.

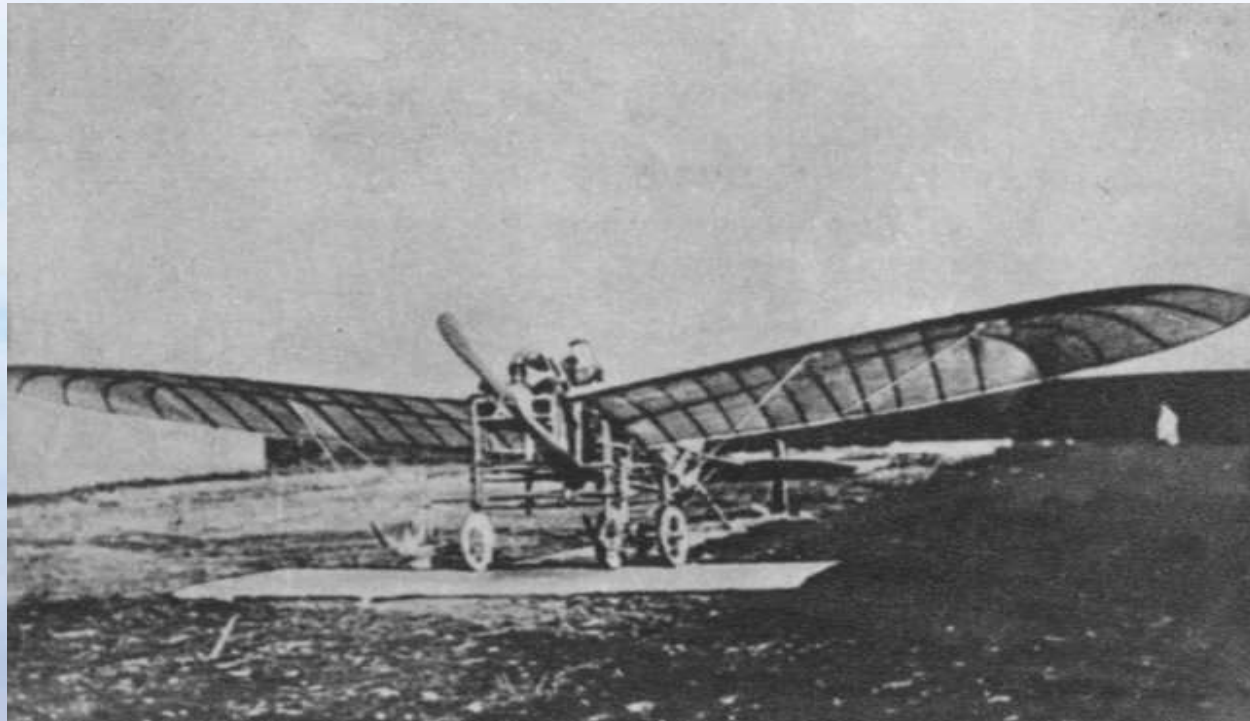


W październiku 1910 r. Tański otrzymał do dyspozycji hangar Awiaty na Polu Mokotowskim w Warszawie i tam kontynuował budowę samolotu, który gotowy był jesienią 1911 r.



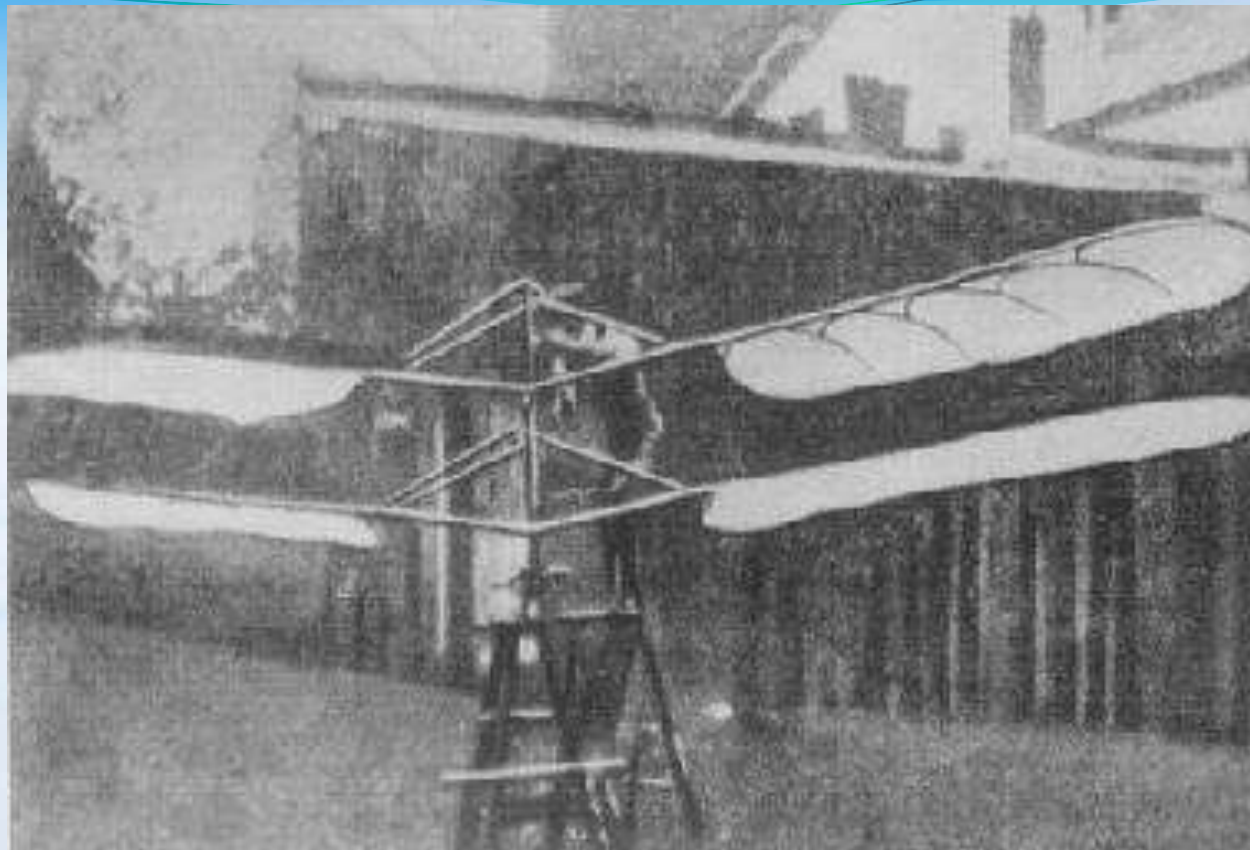
Budowa jednołatowca Tańskiego w hangarze Awiaty.

Podczas prób przeprowadzonych w 1911 r. na lotnisku mokotowskim przez pilotów Stanisława Supniewskiego i Michała Scipio del Campo samolot nie chciał się oderwać od ziemi ze względu na zbyt dużą masę.



Po likwidacji Awiaty przez władze carskie na początku 1912 r., samolot pozostał w hangarze, gdzie uległ zniszczeniu w nieznanych okolicznościach.

W czasie I wojny światowej i potem w niepodległej już Polsce Czesław Tański odsunął się od działalności lotniczej. Przyczyną tego były trudności materialne.



Do 1927 r. zbudował cztery modele doświadczalne śmigłowców, a piąty zaprojektował. Próby z nimi przeprowadzał w Milanówku pod Warszawą. Zachęcony ich powodzeniem wrócił do koncepcji budowy śmigłowca. Swe projekty przedstawił do oceny Instytutowi Technicznemu Lotnictwa.

W Warszawskim Towarzystwie Zachęty Sztuk Pięknych zadebiutował w 1916 roku na Wystawie Wojennej. Od tego czasu regularnie wystawiał w Galerii „Zachęta” i należał do wielu stowarzyszeń artystów, np. do: Grupy Warszawskich Artystów „Pro Arte” (działającej w latach 1921-31) i do Koła „Mazovia”. Przyjaźnił się z wieloma artystami np. Bronisławem Kopczyńskim i Józefem Rapackim.



Portret Ewy Koskowskiej-Kotarbińskiej

Czesław Tański nie był inżynierem z wykształcenia, dlatego środowisko lotników sceptycznie przyjmowało amatorskie prace konstruktora. Był utalentowanym i wykształconym malarzem, który to zawód zapewniał mu utrzymanie.



W 1928 roku malarz osiadł w Olszance, którą wcześniej odwiedzał zauroczony pejzażami okolicy Puszczy Mariańskiej, w domu zaprojektowanym i zbudowanym w kształcie hangaru.

W 1934 r. wszystkie eksponaty lotnicze Tańskiego umieszczono w Muzeum Przemysłu i Rolnictwa.

We wrześniu 1939 r. w wyniku wybuchu wojny wszystkie wystawione przedmioty i prace Czesława Tańskiego uległy zniszczeniu.



Muzeum przemysłu i rolnictwa



Czesław Tański, „*Autoportret*”

Utalentowany artysta malarz

Tański – sceny rodzajowe



Allegoria muzyki



Dziewczyna w ogrodzie

Dorożki



Zdobył uznanie jako portrecista, pejzażysta i malarz koni.

Malował wspaniałe sceny batalistyczne z różnych okresów historycznych.

Malował olejno, akwarelami i pastelami.

*Napoleon
pod piramidami,
fragment panoramy*





Jesień w Palczewie

Tański - pejzażysta

PEJZAŻ Z POLEM KAPUSTY



W ogrodzie
Scena rodzajowa



Szkic do obrazu *Nasi malarze bataliści*



*Portret
Feliksa Ścibora,
1906 r.*





Modlitwa



Widok łąki w Palczewie



Pejzaż z domami



Henryk Sienkiewicz i jego wizje

Oryginalny obraz podarowany naszej Szkole:

Widok z okna domu artysty w Olszance



W 1941 r. w Warszawie aresztowano jego syna Tadeusza Tańskiego i wywieziono go do obozu w Oświęcimiu, gdzie zmarł. Wiadomość o śmierci syna i zły stan zdrowia przyczyniły się do pogorszenia stanu zdrowia Czesława.



Czesław Tański z synem Tadeuszem, genialnym konstruktorem pojazdów

W 1956 r., w 60. rocznicę jego pionierskiej działalności szybowcowej, Aeroklub PRL ustanowił medal jego imienia, przyznawany corocznie za najwybitniejsze osiągnięcia szybowcowe.



Jego imieniem w 1980 r. nazwane zostało nasze Liceum Ogólnokształcące oraz Zbiorcza Szkoła Gminna w Janowie Podlaskim.

Ulice poświęcone Czesławowi Tańskiemu istnieją w Warszawie, Gdańsku i Krakowie.

Wydano znaczek pocztowy „Pierwsze wzloty 1896” oraz pocztówki z jego obrazami.

16 października 2018 r. przyznano naszej Szkole Medal im. Czesława Tańskiego za kultywowanie pamięci o Czesławie Tańskim w roku 2017. Medal jest szczególnym wyróżnieniem dla Szkoły, zwłaszcza że dotąd otrzymywali go wyłącznie uznani szybowcnicy i konstruktorzy.



**Czesław Tański zmarł 24.02.1942r.
w Olszance, miał 80 lat.
Został pochowany na cmentarzu
w Puszczy Mariańskiej.**

**W roku 2019 odbyła się uroczystość
odślonięcia nowego pomnika na mogile
Czesława Tańskiego. Zostało na nim
zamieszczone epitafium dla syna.**

